




СОГЛАСОВАНО:  
Муниципальным казённым  
учреждением  
«Управление образованием  
администрации Емельяновского района»  
«\_\_» \_\_\_\_\_ 20\_\_ г  
Руководитель  Бумаго Н.А.

УТВЕРЖДЕНО  
Заведующий МБДОУ  
Каменноярский детский сад  
О.В. Егошина

  
«17» \_\_\_\_\_ 2014  
 Присоедн 33 от 21.05.  
2014г.

ПРИНЯТО  
Советом педагогов  
МБДОУ  
Протокол № 4 от  
«11» \_\_\_\_\_ 2014г

**Программа развития муниципального бюджетного  
дошкольного образовательного учреждения  
Каменноярского детского сада  
«Золотой ключик»  
на 2014 – 2018 годы»**

п. Каменный Яр

- 2014 г. -

## СОДЕРЖАНИЕ

<b>1. СОДЕРЖАНИЕ.....</b>	<b>2 стр.</b>
<b>2. ПОЯСНИТЕЛЬНАЯ ЗАПИСКА .....</b>	<b>3</b>
<b>3. ИНФОРМАЦИОННАЯ СПРАВКА.....</b>	<b>4</b>
<b>4. ПРОБЛЕМНО-ОРИЕНТИРОВАННЫЙ АНАЛИЗ.....</b>	<b>6</b>
<b>5. КОНЦЕПЦИЯ РАЗВИТИЯ МБДОУ .....</b>	<b>20</b>
<b>6. ОСНОВНЫЕ НАПРАВЛЕНИЯ И ЗАДАЧИ РАЗВИТИЯ МБДОУ „„„„„.....</b>	<b>28</b>
<b>7. ПРИЛОЖЕНИЯ:</b>	
1. БАЗИСНЫЙ УЧЕБНЫЙ ПЛАН МБДОУ.....	36
2. СТРУКТУРА СОДЕРЖАНИЯ ОБРАЗОВАНИЯ.....	37
3. СТРУКТУРА ОБРАЗОВАТЕЛЬНОГО ПРОЦЕССА...	41
4. СТРУКТУРА УЧЕБНОГО ГОДА.....	42

## ПОЯСНИТЕЛЬНАЯ ЗАПИСКА

*Программа развития МБДОУ Каменноярский детский сад* – система управленческих действий по достижению желаемой модели учреждения, предполагающая активность всех участников педагогического процесса (детей, педагогов, родителей, руководителя учреждения), направленную на повышение качества воспитания и обучения в МБДОУ.

В программе развития отражены следующие структурные компоненты:

- \* информация о ДОУ;
- \* проблемный анализ уровня работы учреждения;
- \* концепция будущего учреждения;
- \* стратегия развития учреждения и перехода к новому дошкольному учреждению, цели реализации программы, план действий на 5 лет.

Образовательная стратегия предполагает выстраивание системы, включающей в себя выводы из анализа социально-образовательной ситуации, целей функционирования ДОУ, принципов отбора и конструирования содержания образования, взаимодействие участников воспитательно-образовательного процесса.

В программе учитывается взаимосвязь между всеми компонентами данной системы в динамике ее развития.

Приоритетное направление работы МБДОУ - физическое. Серьезное внимание в детском саду уделяется физкультурно-оздоровительной деятельности, потому что именно тогда, когда ребенок приобщен к физической культуре, когда развивается его двигательная активность, можно обеспечить развитие его познавательных процессов, осуществлять всесторонне и полноценное развитие.

В целях укрепления здоровья детей и формирования у них предпосылок к здоровому образу жизни педагогический коллектив детского сада разработал модель двигательной активности в течение дня, которая предусматривает оптимизацию двигательной активности ребенка с учетом его психофизических особенностей развития. В ходе реализации модели найдены нестандартные варианты организации физкультурной деятельности, нетрадиционные приемы работы в образовательной деятельности, которые решают задачи не только физического, но и интеллектуального, социального, сенсорного развития, эстетического воспитания.

## 1. ИНФОРМАЦИОННАЯ СПРАВКА

Муниципальное бюджетное дошкольное образовательное учреждение  
Каменоярский детский сад «Золотой ключик»  
находится по адресу:

Россия, Красноярский край  
663029, Емельяновский район, п. Каменный Яр  
ул. Высотная, 4 «б»  
Телефон: 8-913-565-95-53

Учредителем является:  
Муниципальное казённое учреждение  
«Управление образованием  
администрации Емельяновского района»,  
руководитель - Бумаго Надежда Алексеевна.

МБДОУ Каменоярский детский сад функционирует на основании:  
постановления №1386 от 04.10.2004г администрации Емельяновского района.  
Учредителем ДОУ является администрация Емельяновского

- Устава МБДОУ п. Каменный Яр от 23.08.2011г.;
- Изменение к уставу от 26.08.2012г.;
- Лицензии № 3926-л от 19 июля 2010г.;

Заведующий ДОУ Егошина Ольга Васильевна, на педагогической работе 35 лет, имеет 1 квалификационную категорию.

МБДОУ Каменоярский детский сад находится в здании, построенном по типовому проекту в 1965 года, расположено в п. Каменный Яр Емельяновского района Красноярского края.

В детском саду имеются:

- медицинский кабинет;
- методический кабинет;

Здание МБДОУ рассчитано по проекту на 2 группы и 35 детей.

Фактический списочный состав – 35 детей.

Количество возрастных групп – 2:

Разновозрастная группа дошкольного возраста (от 3 до 5 лет) – 1;

Разновозрастная группа дошкольного возраста (от 5 лет до 7 лет) – 1;

Количество сотрудников по штатному расписанию – 15 человек,  
Фактическое количество – 15 человек;

### СВЕДЕНИЯ О ПЕДАГОГИЧЕСКИХ КАДРАХ

<b>Общее количество педагогов - 4</b>		<b>Образование</b>			<b>Аттестационные категории</b>			
ВОСПИТАТЕЛИ	СПЕЦИАЛИСТЫ	ВЫСШЕЕ Неоконченное	СРЕДНЕ-СПЕЦ.	СРЕДНЕЕ	ВЫСШАЯ	ПЕРВАЯ	ВТОРАЯ	НЕТ
3	1	1	3	-		2	1	1

Режим работы МБДОУ – 12 часов, рабочая неделя – 5 дней.

МБДОУ работает по основной образовательной программе «От рождения до школы» (под ред. Н.Е. Вераксы).

Платного дополнительного образования нет.

## **2. ПРОБЛЕМНО-ОРИЕНТИРОВАННЫЙ АНАЛИЗ деятельности МБДОУ Каменноярский детский сад**

### **2.1. Анализ образовательного процесса**

МБДОУ Каменноярский детский сад п.Каменный Яр работает по основной образовательной программе «От рождения до школы» (под редакцией Н.Е.Вераксы)

Проследив логику и результативность работы по годам, мы увидели, что реализация новой редакции программы, приоритетного направления, внедрение модели двигательной активности должны пройти несколько этапов. Для этого потребовалось обучение воспитателей, постепенное внедрение технологий в педагогический процесс групп. На основе полученных данных была составлена следующая таблица:

<b>ГОДЫ</b>	<b>КОЛИЧЕСТВО ГРУПП</b>	<b>КОЛИЧЕСТВО ВОСПИТАТЕЛЕЙ</b>
2010-2011	2	4
2011-2012	2	3
2012-2013	2	3
2013-2014	2	3

По результатам наблюдений за работой воспитателей и специалистов мы выявили, что основным методом работы воспитателей с детьми (как того требует программа) является педагогика сотрудничества. Педагоги обращают внимание на создание проблемных ситуаций, экспериментально-поисковой, продуктивной деятельности, в которой ребенок может ярко проявить себя, выразить свое истинное отношение к тем или иным явлениям. Широко используются игровые методы, активизирующие самостоятельность и инициативу ребенка, творческие способности.

Таким образом, можно сделать вывод, что в практике работы с детьми преобладают гуманные отношения между воспитателями и детьми. В результате выстроенного образовательного процесса в МБДОУ отслеживается динамика развития детей.

Важным показателем результатов работы ДОУ является обеспечение безопасности и охраны здоровья.



С целью обеспечения охраны жизни и здоровья детей реализуется система медико-психолого-педагогического сопровождения детей в дошкольном образовательном учреждении. В детском саду отсутствуют случаи детского травматизма.

Организация образовательного процесса в детском саду соответствует санитарно-гигиеническим нормам и правилам согласно СанПиНу 2.4.3049-13.

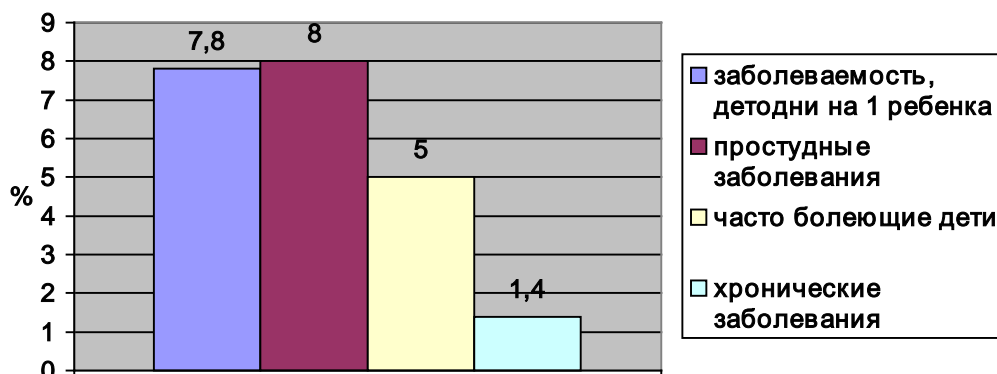
Режим дня для каждой возрастной группы индивидуальный, соответствует гигиеническим нормам. Обеспечивается баланс между непосредственно образовательной, регламентированной деятельностью и свободным временем ребенка.

Максимально допустимый объем недельной образовательной нагрузки для каждой возрастной группы, максимально допустимое количество непосредственно образовательной деятельности (НОД), ее продолжительность соответствуют требованиям СанПиН 2.4.3049-13.

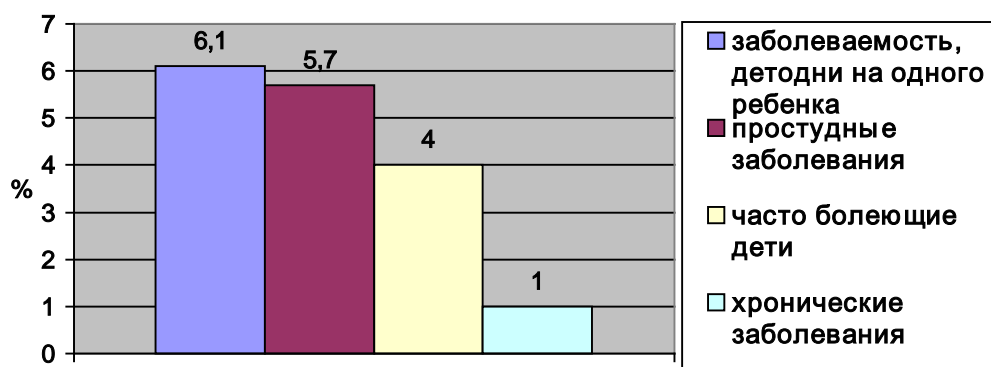
В ходе непосредственно образовательной деятельности статического характера проводятся физкультминутки, динамические паузы.

## Анализ состояния здоровья воспитанников:

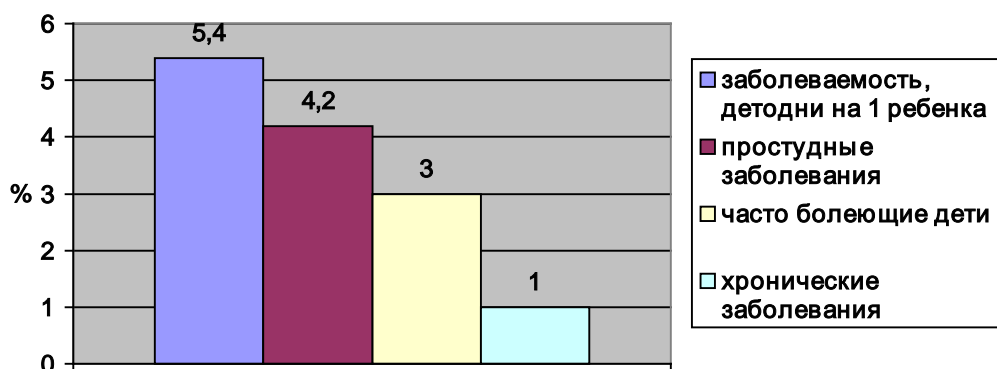
### 2011-2012 УЧЕБНЫЙ ГОД



### 2012-2013 УЧЕБНЫЙ ГОД



### 2013-2014 учебный год



В результате анализа заболеваемости мы выявили:

- снижение заболеваемости детей в 2011-2014 годах по всем показателям;

На административно-производственном, педагогическом совещаниях был дан анализ физкультурно-оздоровительной работы и профилактических мероприятий, были сделаны выводы о необходимости:

1. Улучшить работу всего МБДОУ по профилактике простудных заболеваний, реализации плана физкультурно-оздоровительной работы в группах;



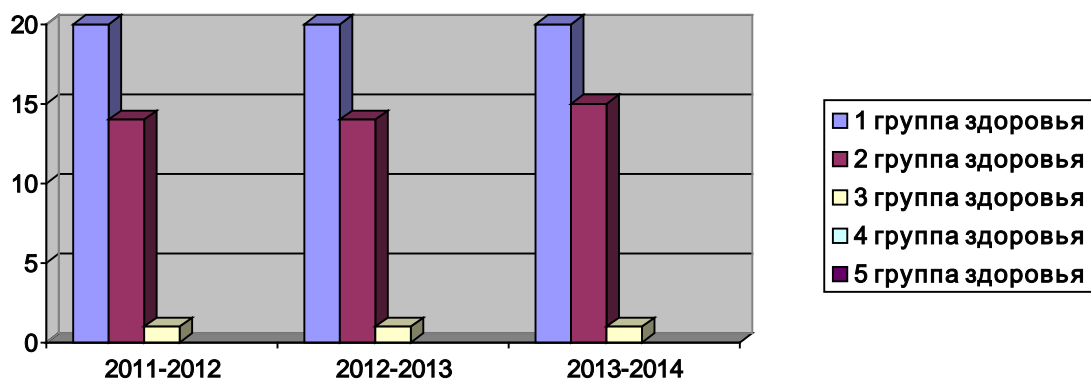
2. Усилить контроль за физкультурно-оздоровительной работой со стороны администрации;
3. Организовать просветительную работу по охране и укреплению здоровья детей с воспитателями и родителями;
4. Использовать инновационные здоровьесберегающие технологии в режиме работы групп, внедрять их в практику проведения занятий с учетом оптимизации двигательной активности детей.

Другим показателем здоровья детей является группа здоровья.

В течение 3-х последних лет отмечена положительная динамика перехода ребенка из одной группы здоровья в другую.

### Сравнительная таблица групп здоровья детей:

Группа здоровья	Показатели по учебным годам					
	2011-2012		2012-2013		2013-2014	
	общее кол-во детей - 35		общее кол-во детей - 35		общее кол-во детей - 36	
	Количество детей	%	Количество детей	%	Количество детей	%
<b>I</b>	20	57	20	57	20	55,5
<b>II</b>	14	40	14	40	15	41,6
<b>III</b>	1	2,8	1	2,8	1	2,8
<b>IV</b>	-	-	-	-	-	-
<b>V</b>	-	-	-	-	-	-



Из данных таблицы видно, что уровень здоровья детей с 2011-2014г не изменяется, что связано с улучшением качества физкультурно-оздоровительной работы (упорядочение режима дня, проведением физкультуры на улице, внедрение инновационных здоровьесберегающих технологий и др.), построенной с учетом возрастных особенностей детей.

Анализ деятельности воспитателей показал, что воспитатели владеют некоторыми элементами профилактических гимнастик, используют в работе отдельные виды закаливания (воздушные, солнечные ванны, ходьба босиком, полоскание горла и др.).

Анализируя состояние здоровья детей, мы обратили внимание на то, что при поступлении в дошкольное образовательное учреждение с каждым годом увеличивается количество детей с ослабленным здоровьем.

Анализ работы специалистов и воспитателей показал:

- улучшение качества проведения занятий, утренней гимнастики и других физкультурно-оздоровительных мероприятий в старших дошкольных группах;
- низкий уровень развития физических навыков и умений в младшей и средней группах, что связано с физиологическими особенностями развития детей, а также с недостаточной эффективностью работы педагогов по данному направлению.

Для определения уровня познавательного развития детей была проведена диагностика по всем основным направлениям. Результаты получились следующие:

**Уровень умственного развития детей в процентах:**

Направление деятельности	ГОДЫ	
	2012-2013г.	2013-2014г.
Развитие речи	60%	69%
Математика	81%	88%
Познавательная деятельность	65%	80%

Из результатов видно, что самый низкий уровень по разделу «развитие речи» - 69%.

Причин столь низкого уровня развития речи может быть несколько:

- маленький активный словарь детей;
- слабое владение воспитателями методикой развития речи, а как следствие – некачественное проведение занятий, необходим логопед в ДОУ
- недостаточное использование воспитателями индивидуальных форм работы с детьми, отсутствием специалиста в ДОУ.
- объективно и ежегодно увеличивающееся количество детей: - с задержкой речевого развития; - с дефектами речи.

Необходимо уделить особое внимание проблеме развития речи. Важно педагогам улучшить качество проведения работы по развитию речи за счет использования разнообразных методов и приемов, развивающих игр и т.п.

**Уровень развития детей в игровой деятельности, на занятиях по конструированию и трудовой деятельности, %:**

Направление деятельности	ГОДЫ	
	2012 -2013г	2013 - 2014г.
Игра	75%	78%
Конструирование	80%	87%
Труд	72%	87%

Диагностика детей по данным направлениям показала не совсем достаточный уровень развития игровой деятельности. На основе анализа результатов были сделаны выводы о необходимости:

- 1). Обратить особое внимание воспитателей на использование и методику проведения сюжетно-ролевых игр;
- 2). Пересмотреть условия организации сюжетно-ролевых игр, конструктивных игр в каждой возрастной группе;
- 3). Организовать консультации для воспитателей по вопросам методики проведения игровой деятельности с учетом специфики каждой возрастной группы.

#### Уровень эстетического развития детей, %:

Направление деятельности	ГОДЫ	
	2012-2013г.	2013-2014г.
Художественное творчество	65%	70%
Музыка	72%	85%

Из результатов видно, что уровень развития у детей соответствующих умений и навыков в НОД по художественному творчеству равен 70%, по музыке – 85%.

На основе анализа этих результатов были выявлены причины низких показателей, это:

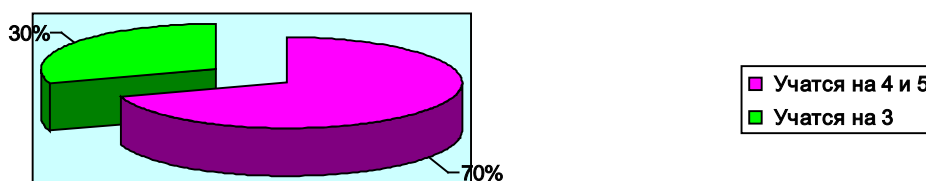
- недостаточно качественный уровень проведения НОД по рисованию и лепке;
- недостаточное внимание к индивидуальным формам работы с детьми по этим разделам.

Для исправления ситуации необходимо:

- пересмотреть соответствующие подходы к организации уголков по ИЗО деятельности в соответствии и учётом разновозрастной группам;
- улучшить качество проведения НОД во всех разновозрастных группах;
- систематически проводить индивидуальную работу с детьми.

Одним из показателей работы является отслеживание успехов и результатов учебы детей в школе.

#### Мониторинг успеваемости выпускников МБДОУ 2012-2013 года:



Отслеживая результаты обучения в школе, мы поддерживаем связи с учителями начальных классов, которые отмечают, что у выпускников нашего детского сада высокий уровень развития произвольности психических процессов, способности к саморегуляции поведения, самооценке, сформирован высокий уровень учебной деятельности, имеется большой потенциал интеллектуальных и организаторских способностей.

Проанализировав деятельность МБДОУ за прошедшие 3 года, мы пришли к выводу, что необходимо активизировать работу по совершенствованию и реализации образовательной программы, углублению приоритетного направления, внедрению модели двигательной активности детей в течение дня, реализации и адаптации к условиям ДОУ новых подходов к оздоровлению и развитию детей на основе программы оздоровления дошкольников в ДОУ «Здоровый малыш» Берестова Н.А.

Также, при планировании задач важно учесть недоработки, допущенные в предыдущие годы и внести коррективы в работу по следующим направлениям:

- физкультурно-оздоровительное;
- развитие речи и познавательная деятельность;
- игровая деятельность детей.

## **2.2. Анализ условий деятельности МБДОУ.**

МБДОУ функционирует с 1964г.

Учредителем является администрация Емельяновского района Красноярского края. Отношения между учредителем и МБДОУ определяются договором, заключенным между ними в соответствии с законодательством РФ и Уставом МБДОУ.

Финансирование МБДОУ осуществляется из бюджета Емельяновского района Красноярского края в соответствии с действующим законодательством, на основе местных и государственных нормативов.

Источниками формирования имущества и финансовых ресурсов МБДОУ являются:

- имущество, переданное ему в оперативное управление;
- бюджетные и внебюджетные средства.

МБДОУ в своей деятельности руководствуется Конституцией РФ, Конвенцией «О правах ребенка», Законом РФ «Об образовании», Приказом Минобрнауки РФ от 23.11.2009г. № 655 «Об утверждении и введении в действие федеральных государственных требований к структуре основной общеобразовательной программы дошкольного образования», Уставом МБДОУ п. Каменный Яр, утвержденным приказом №229 от 11.07.2011г.;

Девиз педагогов МБДОУ: «Каждый ребенок уникален и неповторим». Деятельность коллектива ДОУ направлена на создание детско-взрослого сообщества, основанного на общих принципах ценностно-ориентированного подхода. Актуальной задачей является преемственность семейного и общественного воспитания.

Основной путь развития ребенка – обогащение и наполнение его наиболее значимыми формами и способами деятельности. Отношение к детству как самоценному времени жизни рождает такие качества личности, которые дают возможность шагнуть за пределы детства.

Субъектом воспитания является сам ребенок.

Объектом – условия, создаваемые для каждого воспитанника и воспитательная среда, а именно:

- предметно-пространственное окружение;
- социально-поведенческое окружение;
- событийно-информационное окружение.

Необходимость обогащения форм жизни ребенка в детском саду требует более гибкого и вариативного использования пространства, сохранения и развитие его индивидуальности, а также непосредственно двигательной, самостоятельной коммуникативной, предметно-практической, игровой деятельности детей.

Перед воспитателями детского сада в последнее время острее становится проблема обновления, совершенствования, преобразования предметно-пространственной развивающей среды. Типовое проектирование здания, недостаток финансирования, требования надзорных органов ограничивают возможности для педагогического творчества.

### **2.2.1. Анализ материально-технической и методической базы.**

Муниципальное бюджетное дошкольное образовательное учреждение Каменоярский детский сад «Золотой ключик» находится в здании, рассчитанном по проекту на 2 группы. Общая площадь - 355, 5 кв.м. причем площадь групповых помещений для детей - 110,8 кв.м.

В настоящее время функционирует 2 группы, в том числе:

<b>Наименование групп</b>	<b>Количество групп</b>	<b>Возраст детей</b>	<b>Количество детей</b>
Разновозрастная группа	1	от 3 - 5	17
Разновозрастная группа	1	от 5 - 7	18

Основными помещениями МБДОУ являются:

- помещения (игровые комнаты) для 2 групп;
- 2 спальни;
- медицинский кабинет;
- пищеблок;
- прачечная;
- кабинет заведующего;

## Сведения о состоянии материально-технической базы МБДОУ (% обеспеченности)

Годы	Оборудование и сантехника	Жесткий инвентарь	Мягкий инвентарь	Состояние здания	Состояние участка	Состояние внутреннего помещения
2012	80	82	83	75	72	75
2013	85	83	75	80	73	78

Из таблицы видно, что детский сад оборудован для функционирования на 80% (причем большая часть МТБ требует ремонта и обновления). Ежегодно в здании проводится косметический ремонт (оклейка обоев, покраска и побелка коридоров, помещений групп, спален, раздевалок, туалетных комнат, кабинетов) В 2013 году была проведена замена оконных проемов в групповых помещениях.

### Состояние учебно-методической базы МБДОУ.

#### *Сравнительный анализ методического обеспечения:*

Методический материал частично пополняется за счет подписных периодических изданий, новинок методической литературы. Педагогическая копилка детского сада пополняется теоретическими и практическими разработками педагогов МБДОУ, конспектами занятий, сценариями проводимых досугов, мероприятий т.д.



Рис.2. Обеспечение методической литературой, учебными пособиями.

Методическая база МБДОУ требует значительного пополнения и обновления методическими пособиями в соответствии с новой редакцией программы «От рождения до школы», новинками специальных периодических изданий.

#### *Сравнительный анализ дидактического обеспечения:*

Дидактический материал /демонстрационный, наглядный, практический, раздаточный/ систематизирован по разделам и темам программы для каждой возрастной группы. Обновляется и используется дидактический материал, изготовленный руками воспитателей.

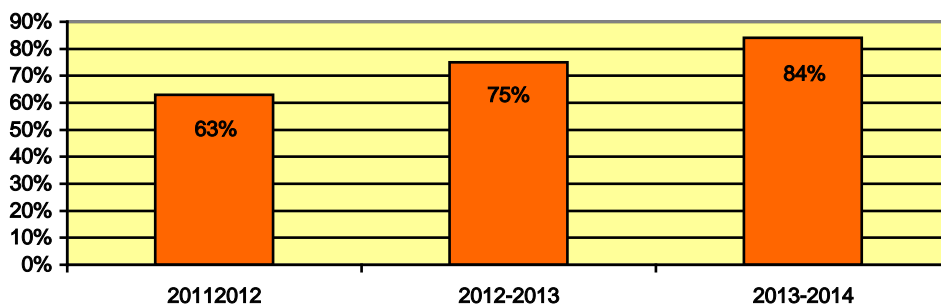


Рис.1. Обеспечение групп развивающими играми, игрушками, пособиями, оборудованием:

Если сравнить результаты состояния учебно-методической базы МБДОУ, то видно некоторое улучшение оснащения за последние годы. Приобретены методические пособия, учебная литература, ТСО, игрушки, куклы, конструкторы, демонстрационный материал, настольные, дидактические игры, физкультурное оборудование, музыкальные инструменты.

Несмотря на это задача оснащения предметно-развивающей среды ДОУ остается одной из главных. В группах необходимо продолжать расширять и обновлять игровые, творческие уголки, пополнять дидактические и развивающие игры.

### 2.2.2. Анализ педагогического коллектива.

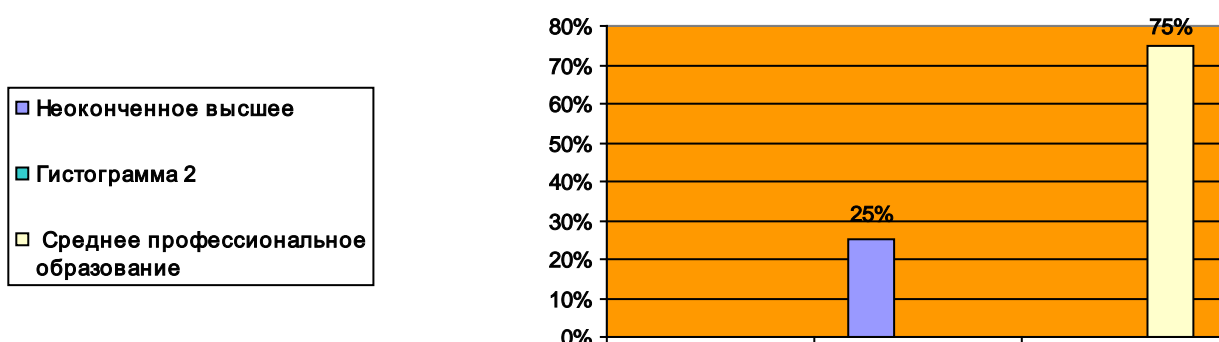
#### Кадровое обеспечение:

В МБДОУ работают 5 педагогов. Из них:

3 – воспитателей;

1 – заведующий МБДОУ;

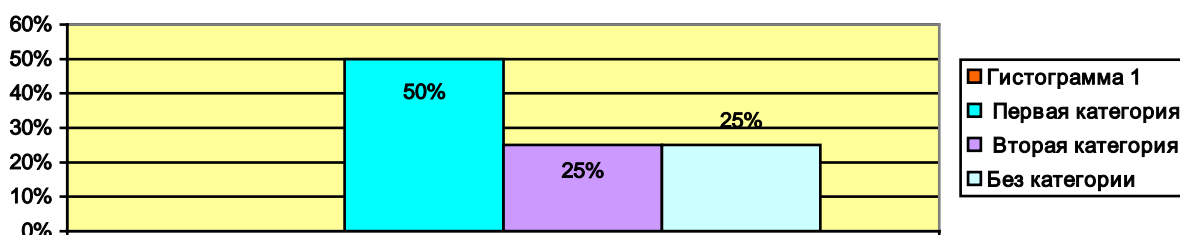
1 – музыкальный руководитель;



#### Образовательный ценз педагогических работников МБДОУ «Золотой ключик»:

4 педагога из 1 имеют неоконченное высшее образование (студентка) (25%);  
3 – средне-профессиональное образование (75%).

Уровень квалификации педагогов МБДОУ Каменноярский детский сад «Золотой ключик»:



2 – первую 50%); 1 – вторую (25%), 1 педагог – без категории (25%).

Средний возраст пед. коллектива:

20-30 лет – нет  
30-45 лет - 2 педагога;  
45-55 лет - 1 педагог;  
Старше 50 лет – 1 педагог;

По стажу:

от 0 до 5 лет - 1 педагог;  
от 20 до 25 лет- 1 педагог  
свыше 25 лет- 2 педагога

*Для получения наиболее полной и объективной картины профессиональной деятельности (профессионального мастерства) педагогов в МБДОУ был проведен проблемный анализ их работы, который выявил следующее:*

- все педагоги используют личностно-ориентированный подход к детям, демократический стиль отношений;
- 1 воспитателя испытывают затруднения при проведении НОД по развитию речи, уровень организации и результатов у большинства воспитателей не всегда соответствует необходимым требованиям;
- 1 воспитатель испытывает затруднения при проведении НОД по математике.

*Анализ результатов анкетирования воспитателей позволил сделать вывод о том, что их основная часть (80%):*

- удовлетворены нынешним состоянием МБДОУ, нацелены на активное участие в его планомерном, поэтапном развитии;
- испытывают потребность, интерес и мотивацию к повышению уровня своих профессиональных знаний и умений (прежде всего психолого-педагогических), к овладению современными эффективными технологиями;
- считают главным условием повышения результатов образовательного процесса – создание и развитие гуманной воспитательной системы детского сада;
- одобряют и принимают в качестве собственных основные идеи Концепции развития МБДОУ, обсуждавшиеся на педагогическом совете 2014 учебного года.

Таким образом, анализ профессионального уровня педагогов позволяет сделать выводы о том, что коллектив МБДОУ:

- сплоченный, квалифицированный;
- стабилен – 2 педагогов из 4-х (т.е. почти 50%) работают в МБДОУ со дня его открытия;



- работоспособный: т.е. опытный (3 педагогов имеют стаж свыше 20 лет).

На данный момент МБДОУ полностью укомплектовано сотрудниками, коллектив объединен едиными целями и задачами и имеет благоприятный психологический климат. По результатам анкетирования «Психолого-педагогический климат в коллективе» (по А.Н.Лутошкину) психологическая атмосфера в МБДОУ благоприятная.

### **2.2.3. Анализ социально-педагогической характеристики внешней среды.**

МБДОУ Каменноярский детский сад расположено в п. Каменный Яр Емельяновского района Красноярского края.

#### ***Окружающий социум.***

В ближайшем окружении МБДОУ находится только Каменноярская ООШ совместно с которой, ДОУ проводит различные мероприятия.

Окружающий социум довольно беден, но все-таки создает благоприятные возможности по организации физкультурно-оздоровительной работы, культурно-эстетической, нравственной.

К сожалению ДОУ не использует потенциал сотрудничества с краевыми организациями, такими, как: краеведческий музей, Культурно-исторический центр, краевая филармония, Экскурсионный туристический центр, Литературный театр, краевой театр кукол и др., что может дать дополнительные возможности для успешной социализации, формирования познавательной активности, расширения кругозора и всестороннего развития детей.

### **2.2.4. Анализ уровня состояния семей.**

МБДОУ посещает 35 детей, общее количество родителей – 69 (из них полных семей – 27, неполных – 7, опекунов – нет).

Большое внимание в МБДОУ уделяется изучению потребностей родителей. Исходя из имеющихся данных можно уверенно заявить, что перечень услуг, предлагаемый нашим детским садом не в полной мере соответствует запросам родителей.

*Результаты анкетирования по проблеме удовлетворенности родителей деятельностью МБДОУ свидетельствуют о следующем:*

- 75% родителей считают, что воспитатели обеспечивают ребенку всесторонне развитие способностей, качественную подготовку к школе и укрепляют здоровье (23% родителей считают, что эти запросы удовлетворяются в МБДОУ частично);

- 78,1% родителей признают авторитет воспитателя, прислушиваются к его мнению и реализуют его советы в воспитании ребенка (3,1% родителей не считают мнение и позицию воспитателя авторитетной);

- 96,6% родителей считают, что воспитатель уважительно относится к ребенку (только 3% сомневаются в этом);
- 100% детей уважают и любят своих воспитателей;
- 100% родителей имеют возможность участвовать в мероприятиях МБДОУ, вносить предложения по совершенствованию образовательного процесса;
- 97% родителей удовлетворены своими взаимоотношениями с воспитателями;
- 86% родителей выразили желание, чтобы в детском саду обязательно работали такие специалисты, как психолог, логопед;
- 13% родителей желают видеть наше МБДОУ с приоритетным интеллектуальным направлением развития;
- 12% - «речевым» детским садом;
- 32% - «оздоровительным детским садом»;
- 43% - детским садом с осуществлением физического развития детей.

Таким образом, полученные результаты показали, что контингент родителей неоднороден, имеет различные цели и ценности. Так как одной из основных задач МБДОУ является удовлетворение потребностей всех родителей, то для ее успешного решения необходимо создать разнообразные сегменты образовательных услуг.

На основании полученных результатов мы выявили, что актуальные для нас проблемы – налаживание взаимоотношений с детьми и родителями – решены. Однако остается проблемой привлечение родителей к участию в едином образовательном процессе. В связи с этим нужно построить работу с родителями так, чтобы они были заинтересованы в успехах своих детей и стремились всячески помочь МБДОУ в создании необходимых для этого условий.

Констатируя готовность коллектива МБДОУ к планомерному поэтапному переходу в следующую фазу развития, необходимо отметить главные противоречия, существующие в жизнедеятельности учреждения.

***Это противоречия:***

- между потребностью родителей (70,7%) к разносторонней подготовке детей и отсутствием у МБДОУ достаточных для этого средств;
- между потребностью воспитателей и администрации (95%) привлечь всех родителей к участию в организации единого образовательного процесса и часто встречающимся нежеланием, и неготовностью родителей к конструктивному сотрудничеству с МБДОУ;
- между потребностью администрации качественно реализовывать образовательную программу ДОУ и физическое направление развития детей и недостаточным уровнем подготовки педагогов;
- между потребностью администрации МБДОУ и учителя-логопеда повысить уровень речевого развития детей и недостаточным пониманием серьезности этой проблемы со стороны родителей и воспитателей;

- между потребностью родителей (83%) повысить уровень развития детей через дополнительные образовательные услуги (образовательные, медицинские) и неготовностью МБДОУ к предоставлению всех необходимых услуг (кадровая необеспеченность, слабость финансовой и материально-технической базы).

С учётом данных противоречий коллективом МБДОУ была разработана концепция развития МБДОУ Каменноярский детский сад на ближайшие 5 лет.

### **3. КОНЦЕПЦИЯ РАЗВИТИЯ МБДОУ**

В связи с переходом МБДОУ к планомерному поэтапному переходу в следующую фазу развития объективной необходимостью стал пересмотр существующих в МБДОУ методов и форм работы.

В Концепции дошкольного воспитания, программах воспитания и обучения детей дошкольного возраста подчеркивается, что реальной целью образования дошкольников является развитие неповторимой индивидуальной личности каждого воспитанника.

Анализ содержания образования показывает, что в МБДОУ продолжает соблюдаться принцип комплексности, т.е. образовательный процесс охватывает все основные направления развития ребенка (физическое, познавательно-речевое, художественно-эстетическое, социально-личностное), а также предусматривает систему мер по охране и укреплению здоровья детей.

По результатам опроса и анкетирования родителей было выявлено, что 96% родителей были удовлетворены обучением и воспитанием детей по программе «От рождения до школы» с использованием технологий, направленных на физическое развитие детей. Однако исследования показали и то, что родители хотели бы видеть более внимательное отношение воспитателей и специалистов к некоторым аспектам развития их детей, главными из которых они считают:

- индивидуальный подход к воспитанию и обучению детей;
- развитие индивидуальных, личностных способностей и особенностей детей;
- развитие словарного запаса и речи детей;
- укрепление здоровья и развитие физической культуры детей.

Для удовлетворения этих родительских потребностей (ожиданий) необходимо усовершенствовать предметно-развивающую среду ДОУ, проанализировать методическую составляющую избранного приоритетного направления - физического.

Концепцию развития нашего дошкольного учреждения будем строить, базируясь на педагогических идеях и трудах Л.С.Выготского, А.В.Запорожца, опыте науки и передовой новаторской практики дошкольных образовательных учреждений России.

В основу Концепции нашего учреждения будут положены следующие понятия:

Одна из важнейших задач дошкольного учреждения – охрана и укрепление здоровья детей. Исходя из этой задачи, ключевым понятием будет **«здоровье»**.

Здоровье – это состояние организма, характеризующееся его уравновешенностью с окружающей средой и отсутствием каких-либо болезненных отклонений. Согласно определению Всемирной организации здравоохранения, здоровье является не только биологической, но и социальной категорией, отражающей уровень телесного, душевного и социального благополучия. В.А.Сухомлинский подчеркивал, что от здоровья, жизнерадостности детей зависят их духовная жизнь, мировоззрение, умственное развитие, прочность знаний, вера в свои силы.

Еще одно важное понятие, на которое мы будем опираться при формулировании своей Концепции, - понятие *«индивидуальность»*, ведь дошкольные программы направлены на реализацию возможностей всестороннего и личностного развития каждого воспитанника, с учетом его возрастных и индивидуальных особенностей. В своей педагогической практике мы будем реализовывать идеи, согласно которым ребенок должен прожить каждый день своей жизни максимально активно, удовлетворяя свои потребности в разнообразных видах деятельности (самоутверждение, игры, познание, общение). Индивидуальное развитие личности будет осуществляться в процессе диалектического взаимодействия направляемой воспитателем деятельности и саморегуляции деятельности со стороны ребенка. При этом являющиеся первоначально внешними по характеру воздействия, системы регуляции постепенно становятся внутренними образцами саморегуляции личности.

Следующим понятием, на которое мы будем опираться – *«двигательная активность»*, т.к. именно при оптимальной двигательной активности ребенок развивается всесторонне и гармонично. Для этого нами разработана и будет реализовываться модель двигательной активности ребенка в течение дня.

Исходя из вышеизложенного, очевидно, что следующее ключевое понятие, которое будет использоваться в нашей Концепции – это понятие *«развитие»*. Развитие – это изменение, представляющее собой процесс движения от простого к сложному, от низшего к высшему; процесс, в котором постепенное накопление количественных изменений приводит к наступлению качественных. Речь идет о полноценном и своевременном развитии ребенка, которое включает: физическое, психическое, духовное развитие. Уточним эти понятия:

*Физическое развитие* связано с изменением роста, веса, увеличения мышечной силы, совершенствованием органов чувств, координации движений. Рост организма (количественные изменения) связан с изменением его структуры и функций (качественные изменения). Накопление количественных и качественных изменений в организме при оптимальной двигательной активности ребенка приводят к переходу от одних ступеней возрастного развития к другим, более высоким, при этом каждая ступень возрастного развития качественно отличается от других.

*Психическое развитие* – это изменения в познавательных, волевых, эмоциональных процессах, в формировании психических качеств и черт личности. Ю.К.Бабанский предлагает рассматривать психическое развитие как

диалогический процесс усвоения общественного опыта и активного, преобразующего воздействия индивида на условия окружающей среды.

*Духовное развитие* личности, обеспечивающее ее полную адаптацию в социуме и раскрывающее возможный потенциал формирования гуманных отношений к миру, наиболее эффективно осуществляется в дошкольном возрасте. Духовность человека проявляется в его потребности и способности познавать мир, самого себя, придает смысл его жизни. В ней человек ищет и находит ответы: Зачем он живет? Каково его назначение в жизни? Что есть добро и зло?

С понятием «развитие» тесно связано другое понятие *«личность»*, каковой можно считать человека, являющегося продуктом определенных социально-исторических отношений, имеющего определенные индивидуальные качества, формируемые под влиянием самых разнообразных взаимодействий с социальной средой. Мы придерживаемся мнения, что «личность может воспитать только личность».

В педагогике и психологии постоянно сталкиваются два подхода к пониманию сущности развития личности: биологический и социологический. Биологический подход обуславливает этот процесс сугубо природными факторами, прежде всего теми, которые присущи человеку от рождения. Социологический подход предполагает, что основополагающее влияние на человека оказывают социальные факторы. Целесообразно рассматривать личность, как целостную систему, в которой находит отражение как биологическое, так и социальное, ведь растущий организм стремится к реализации собственного «Я» в границах, обусловленных задатками и социальными условиями.

Дошкольная педагогика считает, что развитие личности человека – не просто количественное изменение унаследованных и заложенных от рождения качеств, а, прежде всего, качественные изменения в организме и психике, происходящие под воздействием окружающей действительности. Л.С.Выготский выделил два уровня развития детей:

- *уровень актуального развития* – отражающий особенности психических функций ребенка, сложившихся на сегодняшний день;
- *«зона ближайшего развития»* - отражающая возможности значительно больших достижений ребенка в условиях сотрудничества со взрослыми.

Таким образом, определяются **ведущие задачи** педагогического коллектива: Педагоги должны предвидеть завтрашний день развития ребенка и помнить - то, что он сегодня может сделать при помощи взрослых, завтра он может сделать сам, т.е. педагогам необходимо **выстраивать** свою **деятельность с учетом зон актуального и ближайшего развития** ребенка. Этой точки зрения мы будем придерживаться при воспитании, обучении и развитии детей в нашем МБДОУ.

Основой воспитания и обучения детей в детском саду являются: сохранение и укрепление здоровья, своевременное психофизическое развитие, полноценное общение и сотрудничество со взрослыми, сверстниками, окружающим социумом.

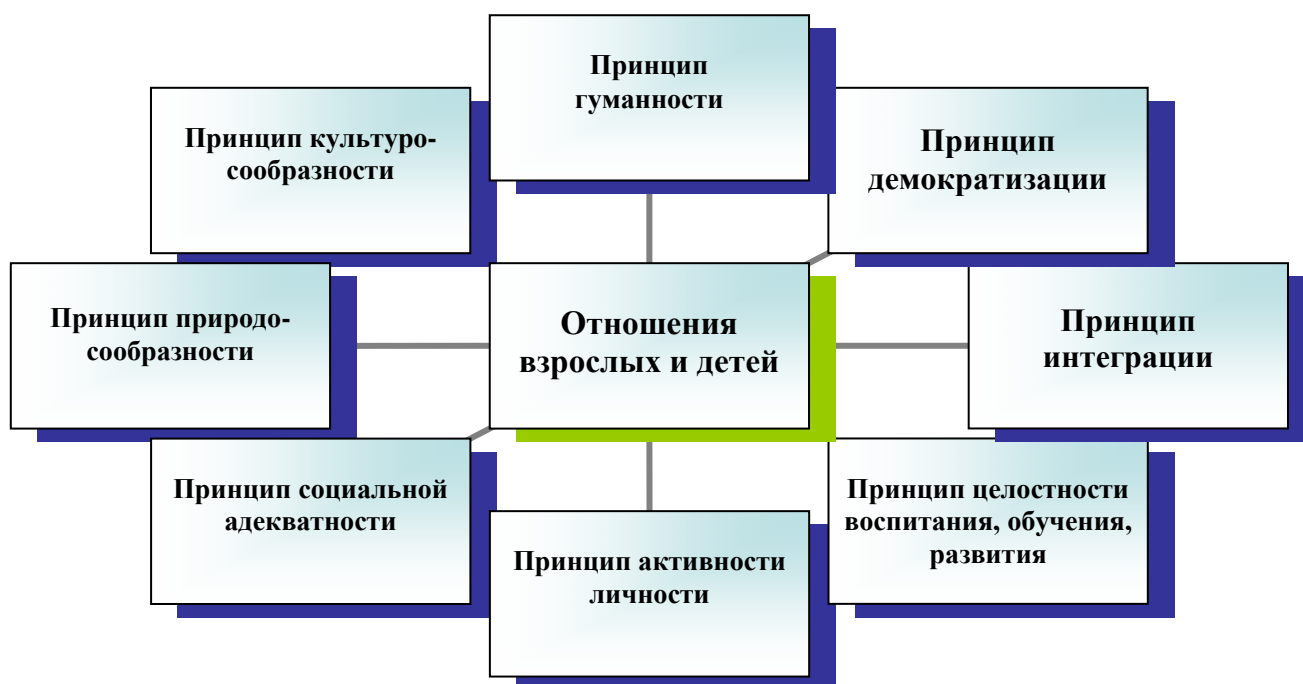
Все эти составляющие - важнейшие компоненты развития ребенка.

*По нашему мнению, в интересах успешного развития ребенка необходимо:*

- 1). Обеспечить в МБДОУ условия для полноценного психофизического развития в соответствии с их возрастными и индивидуальными особенностями;
- 2). Обеспечить детям социальное и речевое окружение, соответствующее интересам их возраста; создать обстановку, которая содействовала бы развитию восприятия и накоплению представлений детей; постепенно расширять и обновлять социальные связи;
- 3). Обеспечить условия, содействующие оптимизации двигательной активности ребенка в течение дня, сенсорному развитию воспитанников;
- 4). Использовать игру, как наиболее значимый фактор в деле развития личности ребенка;
- 5). Организовывать более качественную индивидуальную работу по формированию структуры речи ребенка и ее фонетических проявлений;
- 6). Поддерживать в детях чувство удовлетворения и радости от процесса обучения и общения;
- 7). Помнить, что ребенок – это маленький человек, будущий гражданин нашего общества, таящий в себе задатки многих способностей, развитие которых во многом зависит от педагогического воздействия.

Основными принципами, на которых будет строиться деятельность нашего МБДОУ, отношения взрослых и детей, являются:

#### **Основополагающие педагогические принципы ценностно-ориентированного подхода**



#### **Вышеперечисленные принципы ориентированы:**

- на особенности физического и психического развития ребенка-дошкольника;
- на личность ребенка и создания условий для развития его способностей, внутреннего и духовного мира;
- на сотрудничество взрослых и детей, детей друг с другом;
- на единство и взаимосвязь содержания образования по всем направлениям;

- на успешную адаптацию ребенка в социуме, подготовку его к будущей жизни в постоянно меняющемся современном мире.

**Главными компонентами нашей системы являются:**

- общественные идеи, потребности родителей и заинтересованных организаций;
- интегративная общность педагогов, родителей, детей;
- единая система образовательной работы по всестороннему и физическому развитию детей (принципы, содержание, методики, особенности взаимодействия).

Личностные «компоненты» нашей образовательной системы – дети, родители, педагоги. Ребенок в нашей системе рассматривается одновременно и объектом, и активным субъектом образовательного процесса, целью и результатом деятельности. Мы считаем, что решить задачи развития неповторимой индивидуальной личности можно только в процессе разносторонней деятельности детей, «внутри» которой каждый ребенок будет испытывать удовольствие, ощущать себя индивидуальностью, чувствовать себя защищено и уверенно. В общении с ребенком необходимо помнить слова известного педагога Я.Корчака: «Каждый ребенок – это особый мир, и понять его может только тот, кто умеет вместе с малышом разделить его огорчения и тревоги, его радости и успехи. Ребенок всегда должен чувствовать тепло сильной руки, слышать биение сердца близкого ему человека, который всегда рядом, который всегда поможет, все объяснит и все поймет».

Реальные природные и вещественные компоненты мы будем целенаправленно, структурно организовывать и развивать так, чтобы развивающая среда обеспечивала развитие ребенка «*деятельностью*», так как среда и деятельность являются важнейшим средством развития неповторимой индивидуальной личности.

Исходя из этого была выбрана тема, над которой ДООУ будет работать в ближайшие 5 лет:

**Тема:** «Полноценная активность ребенка в детстве – основа формирования успешной личности в будущем».

**Цель:** создать в МБДОУ условия, способствующие развитию здоровой, активной, любознательной современной личности ребенка-дошкольника.

Для реализации основных идей Концепции администрации и педагогическому коллективу необходимо решить следующие **задачи:**

1. Разработать и внедрить новые подходы к развитию и оздоровлению детей в МБДОУ (Программа «От рождения до школы» (под ред. Н.Е. Вераксы, «Развивающая педагогика оздоровления» В.Т.Кудрявцева);
2. Изучить, адаптировать и использовать в воспитательно-образовательном процессе:
  - модель двигательной активности ребенка в течение дня;

- современные практические материалы и методики: «Развития личности» детей дошкольного возраста;
- 3. Создать благоприятные условия (усовершенствование среды групп, ДОУ) для естественного эффективного развития и саморазвития ребенка, его личностного роста;
- 4. Создать условия для профессионального роста воспитателей (курсовая переподготовка, тренинги личностного и профессионального роста);
- 5. Решить вопросы финансирования и материально-технического обеспечения для пополнения методического фонда, дидактических пособий, спортивных тренажеров;
- 6. Оборудовать спортивную площадку на территории ДОУ.

## **1-й этап развития МБДОУ 2014-2016г.г.:**

### **Предполагаемые результаты:**

#### *1. Физическое развитие детей*

Прежде всего ожидается, что будет:

- создан информационный банк данных;
- созданы условия для полноценного физического развития ребенка, а также для осмысления ребенком ценности собственного здоровья;
- изучены и применены разнообразные формы закаливания и разнообразные методы оздоровления и укрепления детей.

При благоприятном решении этого блока мы ожидаем:

- стабилизацию уровня психического и физического здоровья детей;
- создания условий для улучшения психического и физического здоровья детей;
- появление на территории ДОУ спортивной площадки;

#### *2. Духовное, личностное развитие детей*

Ожидаемыми результатами деятельности ДОУ в этом направлении будут:

- осознание и понимание всеми воспитателями и специалистами ДОУ важности духовного развития ребенка, что должно привести к гуманизации отношений на всех уровнях: ребенок-ребенок; ребенок-воспитатель; воспитатель-ребенок; воспитатель-родитель;
- освоение воспитателями и специалистами ДОУ методов, приемов и форм работы педагогики сотрудничества;
- установление доброжелательных отношений между детьми не только внутри групп, но и между разновозрастными группами;
- обеспечение детей социальным окружением, соответствующим интересам их возраста;
- расширение и обновление социальных связей ДОУ;
- увеличение количества детей, выходящими в школу со сформированными нравственно-волевыми качествами (дисциплинированность, ответственность, умение преодолевать трудности и др.).

#### *3. Развитие познавательных способностей детей*



Ожидаемыми результатами деятельности ДООУ в этом направлении будут;

- овладение педагогическим коллективом соответствующими принципами деятельности;
- создание условия для развития у каждого ребенка всех компонентов психологической структуры личности;
- создание условий для развития у каждого ребенка творческих способностей в различных видах деятельности;
- создание условий для выбора детьми и родителями дополнительных образовательных кружков в соответствии со способностями;
- создание гуманного стиля отношений между всеми субъектами образования;
- увеличение количества детей, проявляющих интерес к познавательной деятельности, к раскрытию творческих способностей, к самовыражению.

Ожидается, что все вышеуказанное поможет превратить воспитательно-образовательное пространство ДООУ в благоприятную среду для развития индивидуальности каждого ребенка.

Понимая уязвимость выработанных нами критериев оценки эффективности первого этапа развития ДООУ, сформулируем их в таких показателях:

- сокращение количества заболеваний детей на 5-10%;
- повышение уровня развития физических качеств и навыков детей на 5-10%
- повышение уровня адаптации детей к ДООУ на 5-10%;
- повышение уровня познавательного развития детей на 5-10%;
- повышение уровня развития коммуникативных способностей детей на 5-10%;
- улучшение благоприятного психологического климата групп и ДООУ на 5-10%
- увеличение числа родителей, удовлетворенных работой ДООУ на 5-10%;
- увеличение числа активных участников образовательного процесса среди родителей на 5-10%;
- повышение уровня речевого развития детей на 5-10%.

## **2-ой этап развития МБДОУ 2016-2018гг.**

Если анализ результатов 1-го этапа подтвердит педагогическую целесообразность разработанной Концепции, то мы видим цель 2-го этапа в переводе ДООУ в состояние перманентного развития и совершенствование деятельности.

Детальную разработку Программы Развития МДОУ на 2-м этапе мы начнем в 2016 году.

### **3. ОСНОВНЫЕ НАПРАВЛЕНИЯ И ЗАДАЧИ РАЗВИТИЯ МБДОУ**

#### **Направления деятельности ДОУ:**

- Сохранение и укрепление здоровья детей.
- Развитие психических свойств и качеств личности ребенка.
- Обеспечение оптимального уровня школьной зрелости.
- Создание условий для раскрытия и реализации творческого потенциала каждого ребенка.
- Осуществление социальной адаптации детей к жизни в современном обществе посредством игровой, физической, познавательной, коммуникативной, деятельности.

#### **Задачи развития ДОУ:**

- Гуманизация воспитательно-образовательного процесса, с учетом основополагающих принципов ценностно-ориентированного подхода к организации взаимоотношений взрослых и детей.
- Внедрение социально-ориентированных форм работы с детьми, основанных на современных программах и технологиях, способствующих реализации образовательных задач и социального заказа родителей.
- Совершенствование педагогического мастерства педагогов, использование передовых методик и технологий обучения и воспитания детей.
- Разработка методического обеспечения для общекультурного, интеллектуального, социального развития личности воспитанников.
- Расширение и совершенствование образовательных услуг, ориентированных на возраст и уровень развития детей, формирование навыков здорового образа жизни.
- Вовлечение семьи в образовательный процесс. Обеспечение преемственности между семейным и общественным воспитанием.
- Совершенствование предметно-развивающей среды, обеспечивающей условия для участия детей в ее преобразовании.

#### **Главной целью деятельности ДОУ является:**

- Разностороннее, полноценное развитие ребенка, формирование у него универсальных, в том числе творческих способностей на основе психоэмоционального благополучия, создание условий, максимально обеспечивающих саморазвитие детей.

**ТЕМА:** «Полноценная активность ребенка в детстве – как основа формирования успешной личности в будущем».

### Диагностический период 1-го этапа (2013-2014)

**Задача:** проанализировать эффективность работы ДОУ, определить направления, цели, задачи режима жизнедеятельности на ближайший период.

Содержание деятельности	Сроки	Ответственные
1. Проведение исследований семей воспитанников для выявления: уровня удовлетворенности родителей работой ДОУ, основных ценностей семей, их образовательного уровня, социального и материального положения	Февраль 2013 года	Заведующая Педагог
2. Исследование «климата» в педагогическом и детском коллективах для определения уровня психологической комфортности в них	Март-Апрель 2013 года	Заведующая Педагог
3. Изучение и анализ материально-технической базы ДОУ для выявления уровня материально-технического оснащения детского сада	Май- Июнь 2013 года	Заведующая Завхоз
4. Изучение и анализ методического и дидактического обеспечения образовательного процесса для определения уровня обеспеченности образовательного процесса	Май-Июнь 2013 года	Заведующая Педагог
5. Изучение и определение уровня предметно-развивающей среды в каждой возрастной группе, а также уровня комфортности пребывания детей в учреждении	Сентябрь 2013 года	Заведующая Педагог
6. Изучение и выявление уровня педагогического мастерства и степени удовлетворенности педагогической деятельностью через самоанализ педагогов и руководителя	Ноябрь-Декабрь 2013 года	Педагог
7. Ознакомление педагогического коллектива ДОУ с целями и порядком продолжения разработки Программы Развития	Март 2013 года	Заведующая Педагоги
8. Определение уровня развития детей и уровня реализации образовательных программ в учреждении	Апрель Май 2013 года	Педагог
9. Проведение деловой игры с участием родителей и всего коллектива ДОУ для выявления представлений, мнений и желаний об уровне учреждения	Май 2013 года	Заведующая Воспитатели

**Задача:** определить динамику развития детей.

<b>Содержание деятельности</b>	<b>Сроки</b>	<b>Ответственные</b>
1. Проведение диагностирования уровня речевого развития детей, организация ПМПК для создания благоприятных условий и для развития каждого ребенка	Март-Апрель 2013 года	Администрация воспитатели
2. Диагностика уровня познавательного развития детей для выявления тенденции развития	Апрель-Май 2013 года	воспитатели
3. Анализ результатов обследования и диагностики развития детей для обсуждения на педсовете; принятие решений и определение дальнейших задач на год	Апрель-Июнь 2013 года	Заведующая Воспитатели
4. Проведение маркетинговых исследований среди родителей, педагогов, детей по изучению спроса на образовательные услуги для определения задач работы на год	Апрель-Июнь 2013 года	воспитатели
5. Педагогический анализ результатов исследований; обсуждение на педсоветах для определения задач работы на год	Апрель-Июнь 2013 года	Заведующая

**Организационный период 1-го этапа  
(май 2013 – август 2014 года)**

**Задача:** осмыслить полученные результаты в диагностический период и подтвердить необходимость работы по теме «Полноценная активность ребенка в детстве – как основа формирования успешной личности в будущем»

<b>Содержание деятельности</b>	<b>Сроки</b>	<b>Ответственные</b>
1. Создание творческой группы (заведующая, медсестра, воспитатель, родитель) для разработки Концепции и Программы Развития	январь – май 2014 года	Заведующая Педагоги
2. Проведение конференции для педагогов с целью определения проблем, целей, принципов и содержания деятельности для формирования концептуальных путей развития ДОУ	2014 года	Заведующая Педагоги
3. Выступления на родительских собраниях для разъяснения идей, ожидаемых результатов, внесения корректив	март 2014 года	Заведующая Педагоги
4. Обсуждение проекта Концепции и Программы Развития ДОУ	май 2014 года	Творческий коллектив

5. Утверждение документа на Педагогическом совете и общем родительском собрании ДОУ	май 2014 года	
---	---------------	--

**Задача:** повысить профессиональный уровень педагогов

Содержание деятельности	Сроки	Ответственные
1. Проведение инвентаризации учебно-методического оснащения в ДОУ в соответствии с программой «От рождения до школы» и приоритетным физическим направлением	январь-май 2014 года	Заведующая
2. Организация обучения педагогов самоанализу воспитательно-образовательной работы	2014 года	Заведующая
3. Проведение анкетирования педагогов для выявления затруднений в работе, изучение мотивов и потребностей деятельности	Декабрь – Январь 2013 года	Заведующая
4. Направление на курсы повышения квалификации воспитателей и специалистов	Январь 2014 года	Заведующая
5. Проведение педагогических советов: «Значение личности педагога в воспитании дошкольника»; «Программа «От рождения до школы» - этапы работы»; «Развитие личности дошкольника. Проблемы и перспективы»; «Физическое развитие и познавательная активность. Профилактика типичных нарушений»; «Семья и детский сад – совместное решение проблем».	Сентябрь 2013 года Ноябрь 2013  Февраль 2014 Январь 2015 года Февраль 2016 года	Заведующая
6. Проведение консультаций: «Условия адаптации ребенка к ДОУ»; «Психологическая готовность к школе»; «Профилактика утомления на занятиях»; «Организация работы с детьми в летний оздоровительный период» «Ребенок-дошкольник: проблемы психического развития и саморазвития»; «Формирование у ребенка представлений о звуковой стороне (форме) слова»; «Развивающие игры в жизни ребенка»; «Социальный паспорт групп».	Сентябрь Октябрь 2013 Январь 2014 Май 2014 Ноябрь 2014 Январь 2015  Ноябрь 2015 Апрель 2016	Воспитатель Медсестра
7. Проведение семинаров-практикумов: «Развивающая среда ДОУ»; «Целеполагание и профессиональный рост»;	Сентябрь 2014 Февраль 2015	Педагог

<p>«Направленность личности на жизненный успех»;  «Профессиональное взаимодействие взрослого с ребенком»;  «Использование диагностических методов исследований в педагогической деятельности»  «Психологическое здоровье детей»;  «Становление личности дошкольника в процессе социализации и физического развития».</p>	<p>Ноябрь 2014  Март 2015  Апрель 2015    Январь 2015  Февраль 2016</p>	<p>Воспитатели</p>
<p>8. Проведение организационных и итоговых совещаний:  «Итоги адаптационного периода»;  «Особенности работы с детьми в каждой возрастной группе»;  «Итоги работы с детьми в каждой возрастной группе»</p>	<p>Сентябрь 2014  Ноябрь 2013-2016 г.г.  Октябрь 2014-2016 г.г.  Апрель 2014-2016 г.г.</p>	<p>Педагог  Воспитатели    Педагог  Воспитатели</p>
<p>9. Проведение родительских собраний на темы  «Ребенок и окружающий мир»  «У истоков Личности»</p>	<p>Май 2014  Апрель 2015</p>	<p>Заведующая</p>
<p>10. Организация постоянно действующей школы «Лестница успеха» по проблемам внедрения в работу новых подходов к оздоровлению детей В.Т.Кудрявцева «Развивающая педагогика оздоровления»; Технологии «Парашют», Модели двигательной активности, освоении программы «От рождения до школы»:  «Что такое творчество воспитателя на занятиях?»;  «Процесс познания и двигательная активность – друзья или недруги?»  «Своеобразие организации педагогического процесса в младшей, средней, старшей, подготовительной к школе группе»;  «Становление и развитие игры во всех возрастных группах»;  «Социально-ориентированные игры, их использование в воспитательно-образовательном процессе»;  «Методики диагностических исследований во всех возрастных группах».</p>	<p>Один раз в два месяца  2014-2016 г.</p>	<p>Заведующая  Педагоги</p>
<p>11. Организация консультаций специалистов по проблемам воспитания и обучения для</p>	<p>Один раз в квартал 2014-</p>	<p>Заведующая</p>

повышения проф. уровня педагогов.	2016г.	
12. Организация взаимопосещений педагогами друг друга внутри ДОУ;		Заведующая
13. Организация взаимопосещений администрацией и педагогами ДОУ района и гКрасноярска для обмена мнениями, опытом и повышения профессионального мастерства педагогов.	В течение 2014-2016 г.г.	Заведующая
14. Изучение профессионального мастерства педагогов: - целевое посещение занятий; - анализ планирования; - самоанализ педагогов; - анкетирование педагогов и родителей; - обобщение опыта для выявления уровня педагогического мастерства и формирования заявок на курсы повышения квалификации.	Сентябрь – май 2014-2016 г.	Заведующая

**Задача:** разработать, обосновать, скорректировать и апробировать непрерывную систему деятельности детей дошкольного возраста.

Содержание деятельности	Сроки	Ответственные
1. Определение структуры непрерывной системы развития детей в дошкольном учреждении	Декабрь 2013	Заведующая
2. Разработка проекта непрерывной системы деятельности детей в ДОУ при соблюдении преемственности возрастных групп	Январь 2014	Заведующая
3. Утверждение проекта единой непрерывной системы обучения и развития речи в ДОУ	Март 2014	Заведующая Воспитатели

**Задача:** совершенствовать уровень диагностирования развития детей.

Содержание деятельности	Сроки	Ответственные
1. Проведение исходных констатирующих «срезов» уровней развития каждого ребенка: - уровень развития познавательных способностей; - уровень речевого развития; - уровень творческих способностей в различных видах деятельности; - уровень физических качеств и способностей; - уровень развития трудовых и конструктивных навыков, умений для получения исходных результатов реализации Концепции и Программы развития	Апрель-Май 2014	Педагоги Музыкальный руководитель
3. Проведение диагностики развития (коррекции отставания) каждого ребенка по	Апрель-Май 2014	Педагог

итогах учебного года (выполнение задач программы). Ознакомление педагогов с особенностями развития детей и совершенствования методик диагностирования.		Музыкальный руководитель
4. Проведение контрольных срезов, выявляющих уровень подготовки ребенка к школе для определения динамики развития детей подготовительной к школе группы	Сентябрь 2014- Май 2015	Педагог
5. Проведение 2 раза в год комплексного углубленного обследования состояния и тенденции психического и физического развития детей для выработки рекомендаций и экспертных заключений педагогам о влиянии непрерывной системы деятельности на состояние здоровья детей. Отслеживание динамики психического здоровья детей ДОУ за несколько лет.	Сентябрь 2014- Май 2015	Заведующая Педагог Медсестра Врач детской поликлиники
6. Обсуждение итогов диагностики уровня и динамики развития детей на заседаниях Педагогического совета для осмысления причин успехов/недостатков и внесении корректив в Программу Развития ДОУ	Май-Июнь 2014	Заведующая Педагог Врач
7. Дальнейшая адаптация программы «От рождения до школы», новых технологий и подходов с учетом: - уровня развития детей; - новых нормативных документов; - результатов деятельности за год; - педагогического роста воспитателей; - запросов родителей.	В течение всего года	Администрация Воспитатели
8. Создание творческих групп для корректировки и доработки Программы Развития ДОУ (2-го этапа)	Май – Сентябрь 2015 года	Администрация Воспитатели
9. Анализ личностно-ориентированной характеристики непрерывной системы деятельности детей (констатирующий срез): - ценности детей и их родителей; - ценности педагогов, их адекватность ценностям ДОУ; Педагогический анализ системы обучения речи в ДОУ для уточнения концептуальных подходов к ее развитию.	Сентябрь- Декабрь 2015	Педагог Творческая группа
10. Уточнения ценностей ДОУ для моделирования оптимальной непрерывной системы деятельности детей в ДОУ.	Январь 2016	Заведующая



11. Моделирование структуры одновозрастных и разновозрастных общностей, их развития в коллективе	Февраль 2016	Заведующая Творческая группа
12. Создание и развитие творческих групп на основе разнообразных видов деятельности в ДОУ	Март 2016	Заведующая Творческая группа
13. Адаптация модели непрерывной системы деятельности детей в ДОУ	С марта 2016 года	Заведующая Творческая группа

**Задача:** создать материально-технические и финансовые условия для развития содержания непрерывной образовательной системы ДОУ.

<b>Содержание деятельности</b>	<b>Сроки</b>	<b>Ответственные</b>
1. Анализ соответствия материальной базы ДОУ планам, программам, скорректированным используемым в ДОУ для создания условий, необходимым для реализации Концепции и Программы Развития	По итогам каждого полугодия в течение 2014-2017 г.	Заведующая Педагоги
2. Разработка механизмов морального и материального стимулирования для постоянного профессионального роста каждого педагога	2014-2017 г.	Администрация
3. Финансовое обеспечение материального стимулирования педагогов	С сентября 2013г.	Администрация
4. Финансовое обеспечение для повышения квалификации педагогов на проблемных курсах	По мере необходимости	Администрация

**Задача:** анализ соответствия фактических и прогнозируемых результатов.

<b>Содержание деятельности</b>	<b>Сроки</b>	<b>Ответственные</b>
1. Изучение мнения педагогов, родителей о сущностях и результатах 1-го года реализации Концепции и Программы Развития. Экспертная оценка результатов всеми субъектами деятельности ДОУ, специалистами ЦДиК № 1 и Управлением дошкольного образования.	Апрель-Май 2016 г.	Администрация Педагоги
2. Доработка Концепции и Программы Развития ДОУ с учетом анализа результатов первого года работы. Утверждение педагогическим советом доработанных Концепции и Программы Развития ДОУ	Май-Август 2016 г.	Администрация Творческая группа

**Учебный план МБДОУ Каменноярский «Золотой ключик» п.Каменный  
Яр  
/2013 – 2014 учебный год/**

<b>Возрастная группа:</b>	<b>Младшая</b>	<b>Средняя</b>	<b>Старшая</b>	<b>Подготови- тельная</b>
Продолжительность НОД /минуты/:	10 -15	15 -20	20 - 25	25 -30
<b>Непосредственно образовательная деятельность /Виды НОД/</b>	в неделю/год	в неделю/год	в неделю/год	в неделю/год
<b>Физическая культура</b>	3/108	3/108	3/108	3/108
<b>Познание - ФЭМП</b> Формирование элементарных математических представлений	1/36	1/36	1/36	2/72
<b>Познание.</b> Формирование целостной картины мира. Расширение кругозора.	1/36	1/36	1/36	1/36
<b>Познание.</b> Познавательная- исследовательская и продуктивная (конструктивная) деятельность	-	-	1/36	1/36
<b>Коммуникация</b>	1/36	1/36	2/72	2/72
<b>Художественное творчество: Рисование</b>	1/36	1/36	2/72	2/72
Лепка	<i>1 раз в 2 недели</i> /18	<i>1 раз в 2 недели</i> /18	<i>1 раз в 2 недели</i> /18	<i>1 раз в 2 недели</i> /18
Аппликация	<i>1 раз в 2 недели</i> /18	<i>1 раз в 2 недели</i> /18	<i>1 раз в 2 недели</i> /18	<i>1 раз в 2 недели</i> /18
<b>Музыка</b>	2/72	2/72	2/72	2/72
<b>Общее количество НОД</b>	<b>10</b>	<b>10</b>	<b>13</b>	<b>14</b>
<b>Общая продолжительность времени НОД в неделю</b>	<b>2 часа 30 мин.</b>	<b>3 часа 20 мин.</b>	<b>5 час. 25 мин.</b>	<b>7 час. 00 мин.</b>

Учебный план МБДОУ ориентирован на:

- реализацию принципа природосообразности;
- соблюдение особенностей развития и преемственности ведущих видов деятельности;
- единство педагогических норм, содержания и методики;

- *соблюдение последовательной индивидуализации образовательного процесса.*

Он дает интегральное представление о структуре и содержании образования, фиксирует комплекс его основных нормативов, в соответствии с которыми разрабатываются конкретные образовательные планы ДОУ.

## СТРУКТУРА СОДЕРЖАНИЯ ОБРАЗОВАНИЯ

В структуре Базисного плана выделяется базовая (инвариантная) и вариативная (модульная) части. Базовая часть состоит из федерального и национально-регионального компонентов. Вариативная часть формируется дошкольным учреждением.

Базовая часть реализует основную общеобразовательную программу дошкольного образования, обеспечивает достижение воспитанниками готовности к школе, а именно необходимый и достаточный уровень развития ребенка для успешного освоения им основных общеобразовательных программ начального общего образования.

Вариативная часть, формируемая участниками образовательного процесса, отражает видовое разнообразие, приоритетное направление деятельности ДООУ, в том числе по обеспечению равных стартовых возможностей для обучения детей в общеобразовательных учреждениях, специфику национально-культурных, демографических, климатических условий, в которых осуществляется образовательный процесс.

Объем обязательной части составляет не менее 80% времени, необходимой для реализации программы, вариативная – не более 20% общего объема.

Общий объем образовательной Программы рассчитан в соответствии с возрастом воспитанников, основными направлениями их развития, спецификой ДООУ и включает время, отведенное на:

- образовательную деятельность, осуществляемую в ходе режимных моментов;
- самостоятельную деятельность детей;
- взаимодействие с семьями детей по реализации образовательной программы.

Образовательная деятельность осуществляется в процессе организации различных видов детской деятельности (игровой, коммуникативной, трудовой, познавательно-исследовательской, продуктивной, музыкально-художественной, чтения).

Единство и преемственность основных видов деятельности, реализуемых в образовательном плане, обеспечивают физическое, социально-личностное, познавательно-речевое, художественно-эстетическое направления развития детей.

Эти виды деятельности приобретают форму образовательных областей: *Содержание образовательной области «Физическая культура»* – обеспечивает полноценность физической активности через овладение общеразвивающими упражнениями, подвижными играми, элементами ритмики, гимнастики и различных видов спорта. В раздел включаются представления о физической культуре, валеологии, о взаимосвязи здоровья и гигиены. Содержание данной области направлено на достижение целей формирования у детей интереса и ценностного отношения к занятиям

физической культурой, гармоническое физическое развитие через решение специфических задач:

- развитие физических качеств (скоростных, силовых, гибкости, выносливости, координации);
- накопление и обогащение двигательного опыта детей (овладение основными движениями);
- формирование у воспитанников потребности в двигательной активности и физическом совершенствовании.

Региональная составляющая выражена в народных играх, традициях, спортивных развлечениях, праздниках и соревнованиях.

*Содержание образовательной области «Здоровье»* – направлено на создание в детском саду обстановки, способствующей формированию навыков личной гигиены, на осознание детьми ценности здорового образа жизни и воспитание потребности бережно относиться к своему здоровью. Достижение целей охраны здоровья детей и формирования основы культуры здоровья реализуется через решение задач:

- сохранение и укрепление физического и психического здоровья детей;
- воспитание культурно-гигиенических навыков;
- формирование начальных представлений о здоровом образе жизни.

*Содержание образовательной области «Безопасность»* - направлено на достижение целей формирования основ безопасности собственной деятельности и формирования предпосылок экологического сознания (безопасности окружающего мира) через:

- формирование представлений об опасных для человека и окружающего природного мира ситуациях и способах поведения в них;
- приобщение к правилам безопасного для человека и окружающего мира природы поведения;
- передачу детям знаний о правилах безопасности и дорожного движения в качестве пешехода и пассажира транспортного средства;
- формирование осторожного и осмотрительного отношения к потенциально опасным для человека и окружающего мира природы ситуациям.

*Содержание образовательной области «Социализация»* - направлено на достижение целей освоения первоначальных представлений социального характера и включение детей в систему социальных отношений посредством:

- развития игровой деятельности детей;
- приобщения к элементарным общепринятым нормам и правилам взаимоотношения со сверстниками и взрослыми (в том числе моральным);
- формирования гендерной, семейной, гражданской принадлежности, патриотических чувств, чувства принадлежности к мировому сообществу.

Данная образовательная область реализует национально-региональный компонент содержания, обогащая представления детей о человеке, обществе, истории, их отражении в фольклоре Сибири и России через сказки, мифы, легенды, рассказы о родной истории и природе, экскурсии и др.

*Содержание образовательной области «Труд»* - направлено на достижение цели формирования положительного отношения к труду через решение задач:

- развитие трудовой деятельности;
- воспитание ценностного отношения к собственному труду, труду других людей и его результатам;
- формирование первичных представлений о труде взрослых его роли в обществе и жизни каждого человека.

*Содержание образовательной области «Познание»* - направлено на достижение целей развития у детей познавательных интересов, интеллектуального развития детей через решение следующих задач:

- сенсорное развитие;
- формирование познавательно-исследовательской и продуктивной (конструктивной) деятельности;
- формирование элементарных математических представлений;
- формирование целостной картины мира, расширение кругозора детей.

*Содержание образовательной области «Коммуникация»* - направлено на достижение целей овладения конструктивными способами и средствами взаимодействия с окружающими людьми через расширение таких задач, как:

- развитие свободного общения со взрослыми и детьми;
- развитие всех компонентов устной речи детей (лексической стороны, грамматического строя речи, произносительной стороны речи; связной речи – диалогической и монологической форм) в различных формах и видах детской деятельности;
- практическое овладение воспитанниками нормами речи.

*Содержание образовательной области «Чтение художественной литературы»* - направлено на достижение цели формирования интереса и потребности в чтении (восприятии) книг через решение следующих задач:

- формирование целостной картины мира, в том числе первичных ценностных представлений;
- развитие литературной речи;
- приобщение к словесному искусству, в том числе развитие художественного восприятия и эстетического вкуса.

*Содержание образовательной области «Художественное творчество»* - направлено на достижение целей формирования интереса к эстетической стороне окружающей действительности, удовлетворение потребности детей в самовыражении через:

- развитие продуктивной деятельности детей;
- развитие детского творчества;
- приобщение к изобразительному искусству.

В разновозрастной группе от 5 лет до 7 лет в разделах декоративно-прикладное, изобразительное искусство, художественный труд включается национально-региональный компонент, нацеленный на ознакомление детей с достижениями современного искусства и традиционной народной культурой России и Сибири, народными промыслами, формирование представлений об особенностях и истории их возникновения.

*Содержание образовательной области «Музыка»* - направлено на достижение цели развития музыкальности детей, способности эмоционально воспринимать музыку посредством:

- развития музыкально-художественной деятельности;
- приобщение к музыкальному искусству

Национально-региональный компонент включает музыкальные произведения, танцы, обычаи, праздники народов Сибири и России и неотделим от целостного восприятия личности ребенка, его нравственных и эстетических качеств.

Общим основанием для классификации содержания дошкольного образования является деятельностный подход, т.е. учитываются детские виды деятельности. Исключениями из деятельностного подхода являются области:

*Здоровье* – так как в рамках данной области проводится в основном профилактическая и оздоровительная работа;

*Безопасность* – выделение данной области в качестве самостоятельной обусловлено социальным заказом общества, государства и семьи.

В основе остальных образовательных областей находятся следующие виды детской деятельности: игровая, коммуникативная, трудовая, познавательно-исследовательская, продуктивная, музыкально-художественная, чтение.

Содержание психолого-педагогической работы по освоению детьми образовательных областей ориентировано на развитие физических, интеллектуальных и личностных качеств детей. Задачи психолого-педагогической работы по формированию данных качеств решаются интегрировано в ходе освоения всех образовательных областей наряду с задачами, отражающими специфику каждой образовательной области, с обязательным психологическим сопровождением.

## СТРУКТУРА ОБРАЗОВАТЕЛЬНОГО ПРОЦЕССА В ДОУ

Учебный день в ДОУ делится на три блока (части):

### **1. Утренний образовательный блок**

- продолжительность с 7.00 до 9.00 часов – включает в себя:
  - совместную деятельность воспитателя с ребенком;
  - свободную самостоятельную деятельность детей;

### **2. Развивающий блок**

- продолжительность с 9.00 до 11.00 часов –  
представляет собой непосредственно образовательную деятельность;

### **3. Вечерний блок**

- продолжительность с 15.30 до 19.00 часов – включает себя:
  - , индивидуальные занятия по интересам;
  - самостоятельную деятельность ребенка;
  - совместную деятельность воспитателем с ребенком.



## СТРУКТУРА УЧЕБНОГО ГОДА

**Учебный период** - со 2 сентября по 25 мая;

**Диагностический период (без отрыва от образовательной деятельности) -**  
с 15 сентября по 30 сентября;  
с 15 мая до 31 мая;

**Творческие каникулы** – с 1 по 8 ноября;  
с 25 декабря по 10 января;  
с 3 по 8 марта;

**Адаптационный период** – с 1 сентября по 1 ноября (время привыкания детей к новой среде детей младшей группы).

**Диагностический период** – это своего рода «аттестационный» период, во время которого педагоги выявляют уровень и проблемы развития детей.

«**Творческие каникулы**» - это время, когда воспитатели и специалисты вместе с детьми готовят и проводят праздники, соревнования, развлечения, посещают спектакли, занимаются совместной творческой деятельностью.